



The Forests Dialogue

TFD STEERING COMMITTEE 2009

George Asher
Lake Taupo Forest Trust –
New Zealand

Marcus Colchester
Forest Peoples Programme

Minnie Degawan
International Alliance of
Indigenous and Tribal Peoples
of the Tropical Forests

Gerhard Dieterle
The World Bank

Peter Gardiner
Mondi

James Griffiths, TFD Co-Leader
World Business Council for
Sustainable Development

Jack Hurd
The Nature Conservancy

Peter Kanowski
Australian National University

Matti Karjula
Stora Enso

Mikhail Karpachevskiy
Biodiversity Conservation Center –
Russia

Lars Laestadius
World Resources Institute

Stewart Maginnis, TFD Co-Leader
International Union for the
Conservation of Nature

James Mayers
International Institute for
Environment and Development
(IIED)

Colin McKenzie
Global Forest Partners

Cassie Phillips
Weyerhaeuser Company

Bob Ramsay
Building and Woodworkers
International

Carlos Roxo
Fibria

Antti Sahi
Confederation of European
Forest Owners (CEPF)

Liz Sandler
American Forest Foundation

Roberto Smeraldi
Amigos da Terra – Amazonia
Brasileira

Ken Strasser
Kimberly-Clark

Rod Taylor
WWF International

Justin Ward
Conservation International

Emmanuel Ze Meka
International Tropical
Timber Organization

Gary Dunning, Executive Director
The Forests Dialogue

The Forests Dialogue

Inversión en los bosques localmente controlados en la subregión de Europa Sudeste

Makedonka Stojanovska¹, Nenad Petrovic², Atilla Lengyel³

1: INTRODUCCIÓN

Este papel proviene de dos líneas vinculadas a dos organizaciones: Dialogo Forestal (TDF) y la Confederación de Propietarios de Bosques Europeos (CEPF); y ha sido enmendado según el input de Macedonia y Serbia.

Desde 2002, TFD han desarrollado y convenido más de 25 diálogos políticos sobre diferentes temas en el área de conservación de bosques y silvicultura sustentable, como el Certificado Forestal, Corte y Transporte Ilegal de Trozas, Administración Forestal, Conservación de la Biodiversidad, Intensiva Administración de Bosques Plantados y recientemente sobre Silvicultura Comercial y Reducción de la Pobreza y Bosques y Cambios Climáticos. De acuerdo a TFD, los diálogos sobre Silvicultura Comercial y Reducción de la Pobreza y Intensiva Administración de Bosques Plantados han destacado los temas con los que se enfrenta la silvicultura localmente controlada. Como conclusión, hasta ahora se han llevado a cabo los así-llamados diálogos en Bruselas (2009) y dos diálogos en el terreno en Panamá sobre problemas de los propietarios indígenas (2009) y en Katmandú/Nepal sobre asuntos de la silvicultura comunitaria (2009).

El tercer dialogo en terreno se lleva a cabo en ERY de Macedonia y Albania, ofreciendo una oportunidad para discutir casos europeos referentes a estas cuestiones de la subregión de ESE. La subregión ESE es una de las regiones en Europa que en este último periodo está pasando por muchos cambios políticos y económicos, abriendo nuevas posibilidades de negocios e inversiones generalmente creando economías de mercado, con eso obviamente afectando el sector forestal privado. A base de esto, se puede decir que en Europa el dialogo político internacional sobre silvicultura de pequeña escala y sus opciones de inversión se han posicionado muy bien en ESE cuando se busca impacto práctico y actualidad, teniendo en cuenta que esta región tiene gran necesidad de relaciones comerciales e inversiones.

En este contexto La Confederación de Propietarios de Bosques Europeos han sido llamados a coordinar las tareas subregionales y proveer un estudio histórico al “Diálogo ESE” de TFD. Para destacar las tendencias y observaciones generales se han preparado dos estudios de casos nacionales sobre este asunto: uno de Macedonia y uno Serbia.

La Confederación de Propietarios de Bosques Europeos ha llevado a cabo actividades dirigidas hacia los países de Europa Central y Este desde 2003/2004. Estas incluyen intercambio entre los propietarios de bosques y sus organizaciones y trabajo llevado a cabo a nivel de política, junto con las administraciones nacionales forestales, FAO ON, IUCN o la Comisión Europea. Como resultado, en línea de esta cooperación han sido organizados varios eventos e ideas de proyectos han sido desarrollados, algunos han sido y puestos en práctica.

En 2008–2009, CEPF ha sido involucrada en la subregión ESE a nivel de proyecto y ha coordinado el Programa PROFOR financiado por el Banco Mundial que trata el desarrollo de la política forestal de la subregión de Europa Sudeste (ESE) referente a los bosques privados. El proyecto ha tratado este asunto en tres países dentro del marco político del programa o procesos estratégicos forestales nacionales (Albania, Macedonia y Serbia). El trabajo cubrió fases analíticas con desarrollo del así llamado status quo nacional de silvicultura no-estatal i fases prácticas con encuentros organizados a escala local, nacional e internacional.

Organizaciones internacionales como SNV i FAO cooperaron en la implementación de estas actividades. La contribución de CEPF a las TFD series de dialogo forestal controlado localmente deriva de estas actividades como una continuación, cubriendo la inversión y los nexos de la selvicultura no-estatal.

El dialogo en Bruselas identificó dos términos claves para usar aquí también- selvicultura localmente controlada e inversión- como sigue:

“... estamos considerando **selvicultura localmente controlada** como una variedad de acciones para manejar o cultivar recursos forestales y dirigir una pequeña empresa a base de bienes o servicios forestales, realizadas por pequeños tenedores, grupos comunitarios, gente que depende del bosque y otros grupos locales, y sobre los cuales ellos tienen un poder de decisión sustancial.”

“... inversión es comprendida aquí en el sentido amplio de los tipos de acciones que pueden reforzar la selvicultura localmente controlada, principalmente el abastecimiento de finanzas y desarrollo de los recursos humanos y los sistemas de administración práctica.”

La importancia política del asunto se subraya declarando que: “...Bajo las condiciones propicias, la selvicultura localmente controlada puede contribuir mucho al nivel de vida local y al desarrollo sostenible...” principalmente referidos en Europa como en regiones rurales o como parte de la política para el desarrollo rural. “... A menudo requiere inversión mejorada para alcanzar este potencial, pero esta inversión puede faltar o estar extraviada... Se ha trabajado considerablemente sobre estos asuntos, pero los dilemas y limitaciones principales quedan sin resolver...”

Aquí algunas características y declaraciones recordadas, poniendo la escena para este papel a nivel internacional (TFD 2009):

- ➔ Según el Banco Mundial, cerca de 1.6 billones de personas viven en ecosistemas predominantemente forestales o en su vecindad. Los bosques son recursos importantes para los pobres rurales, con 800 millones de personas viviendo en los bosques o arbolados en el trópico. 1 El número de familias propietarias de bosques de pequeña escala se puede estimar a alrededor de 30 millones en los países desarrollados 2. Falta evidencia segura para los países desarrollados pero su número se mide en diez millones o más. Añadido a la contribución de los medios de subsistencia, los bosques pueden también proporcionar una fuente de ingreso de dinero efectivo, bienes capitales, fuente de empleos y un sistema de salud basado en plantas forestales.
- ➔ Grupos indígenas y comunidades poseen o administran alrededor de 20% de los bosques en los países en desarrollo3. Según la Alianza Global de Selvicultura Comunitaria, mas de 9 millones de personas dependen directamente de los productos e ingresos de los bosques comunitarios, pero eso puede ser una gran infravaloración teniendo en cuenta que en muchos países los bosques comunitarios no son suficientemente organizados para proveer una estimación fidedigna sobre sus miembros. El sector de bosques comunitarios se esta expandiendo muy rápido porque los gobiernos en muchos de los países en desarrollo (Cameron, China, Ghana, India, Tailandia, Perú, Bolivia y Columbia, entre otros) están transformando el título de propiedad, administración o ejercicio de los derechos a las comunidades locales y sus miembros, bajo diferentes arreglos.

Algunos de los problemas claves identificados en estos desarrollos (TFD 2009)

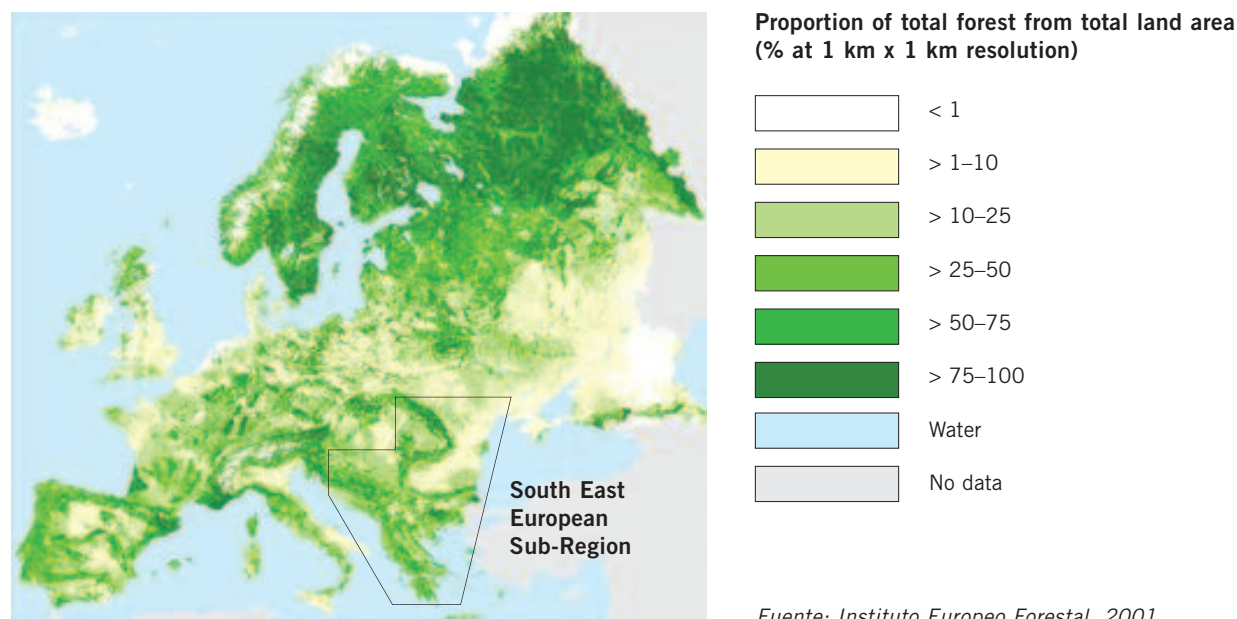
- ➔ Aún donde se han llevado a cabo reformas legales de arreglos de arrendamiento, el maraco regulatorio refleja arreglos legales y de arrendamiento fuera de moda y pueden imposibilitar entes de menor escala y comunidades de obtener beneficios de la política y las reformas legales. Las regulativas a menudo actúan como obstáculos al acceso legal a los bosques y mercados, elevan injustificablemente el costo de las transacciones para las empresas comunitarias y promueven injusto compartimiento de beneficios y corrupción.

- ➔ En general, la gente indígena, las comunidades forestales y los tenientes de menor escala son mal organizados y eso significa que ellos, como actores en el mercado, no pueden alcanzar el potencial de los precios de venta de sus productos. La pobre capacidad administrativa y técnica es la limitación clave para el desarrollo y hace a las comunidades vulnerables a la presión externa para actividades ilegales.
- ➔ La falta de acceso a capital es también una limitación común fundamental porque las tierras indígenas y comunitarias pueden rara vez ser utilizadas como garantía y el sector bancario puede no tener o tener comprensión limitada en el campo del financiamiento de inversiones forestales.
- ➔ Las comunidades y los tenientes de menor escala son especialmente discriminados en satisfacer los requerimientos del mercado, los cuales están tornándose más y más complejos y exigentes. Requerimientos como la verificación de conformidad con la ley, atestación de prácticas sostenibles y trazabilidad de productos forestales pueden aparecer como especialmente desafiantes.
- ➔ Han aparecido preocupaciones sobre la potencial amenaza a los derechos legales o habituales y el estatus económico de la gente dependiendo de los bosques, quienes tendrán costos significantes y pérdidas económicas si el acceso a los recursos forestales deviene limitado. Estas amenazas pueden incluir, por ejemplo, la concentración inadecuada del apoyo financiero que podría tener como resultado la limitación del acceso de la gente a sus recursos forestales o la inversión inadecuada en el refuerzo de la capacidad para estructuras locales.

2: LA SITUACIÓN EN ESE DE LOS BOSQUES Y LA SELVICULTURA – DATOS GLOBALES Y TENDENCIAS SUBREGIONALES (A BASE DE MCPFE 2007)

La subregión ESE⁴ hospeda alrededor de 32.8 millones ha de bosques y casi 15.6 ha de otro tipo de tierra arbolada y representa unos 16% de los bosques y otros tipos de tierra arbolada en Europa, sin la Federación rusa (vea gráfico 1). Eso significa que alrededor de una tercia parte de sus tierras están cubiertas de árboles y bosques. Hay una tendencia general de menor incremento de bosques y decremento de otras tierras arboladas, lo que corresponde a un crecimiento modesto del inventario

GRÁFICO 1. MAPA FORESTAL DE EUROPA Y CUBIERTA FORESTAL DE EUROPA SUDESTE



de crecimientos. Sin embargo, Albania y Serbia han comunicado pérdidas entre 200 y 2005 con relación de ambas cuestiones. Mientras el área bajo bosques frondosos está aumentando desde el año 2000, el área de bosques mixtos continuamente disminuye en ESE.

En 2005 se ha comunicado que el área forestal disponible para abastecimiento de madera era 82%, con un menor incremento entre 1990 y 2005. Esta porción es igual a la que se encuentra en los países nórdicos y bálticos de Europa y es como 10% menos que en Europa Central y Noroeste. El incremento neto anual está continuamente aumentando (91 millón m³/an) mientras las caídas anuales son relativamente estables y suman alrededor de 40–41 millón m³ anualmente (1990–2005). En Europa Sudeste los países comunican a la NAI un índice de caídas menos de 505, menos Albania donde el índice de utilización excede 300% en 2000 y 500% en 2005, siendo esto una violación dura de los índices de cortes sostenibles. Lo que se refiere a las cuestiones relativas a la silvicultura, la subregión es bien conocida por su amplio uso de la regeneración natural en general y en especial para prácticas de rebote (Albania, Bulgaria, Macedonia, Serbia). Es llamativo que en Europa solo Serbia y Albania han comunicado más de 30 especies de árboles forestales en peligro desde 2005, mientras que la mayoría de los países cuentan con 0–4 especies en peligro. En Albania se ha comunicado como extinta una especie de árboles forestales. Por otra parte, grandes áreas están bajo protección de la biodiversidad y paisaje. Por ejemplo, en Albania y Serbia este número es bastante sobre 20%, mientras que en Croacia, Grecia, Bulgaria y Rumania es menos de 10%.

La subregión es bien conocida por sus fuertes tradiciones rurales indicando que los productos forestales que no son madera (NWFP) son de gran importancia económica y de gran uso personal. Por ejemplo, entre los países de MCPFE, Bulgaria es el mayor productor de hongos en cuanto a cantidad, mientras que Serbia es el mayor productor en cuanto a mayor valor por tonelada; Albania es muy conocido por sus plantas medicinales y Macedonia por su producción de miel.

Cuando se trata de algunas tendencias generales en el sector de la silvicultura, puede ser indicado que en ESE juega, según los valores de PIB, un papel secundario como participa con sólo 1%, pero un poco más alto que está en el Noroeste o Sudeste de Europa con Rusia. MCPFE (2007) indica que, "...en función del valor agregado dentro del sector, la silvicultura y las actividades de tala son más importantes en países nórdico/bálticos y en Europa del Este o Sudeste, mientras en otras regiones, el valor agregado está más concentrado en industrias de bosque." Los datos adicionales especifican que el valor agregado bruto de la pulpa y la industria papelera en ESE está bajo el uno de la silvicultura y tala y que unos 45% serán producidos por las industrias del procesamiento de madera. Esto indica que esas partes del sector de la silvicultura que demandan más tecnología e inversión, como la industria de pulpa y la industria papelera o la bio-energía son bastante subdesarrollados aquí. Sin embargo, desde el año 2000 la contribución de la subregión al valor agregado del sector del bosque de Europa aumenta (MCPFE 2007).

Con respecto a la fuerza de trabajo en el sector, ESE es la sub-región con la mayoría de los empleos en Europa en la silvicultura y actividades de tala con unos 45% del total europeo, siendo bastante fijo en la tendencia desde 2000. En el sector total de la silvicultura de Europa con las industrias incluidas, ESE abarca cerca de 800.000 trabajos de los 3,5 millones (23%!!). Sin embargo, sólo pocos países europeos informan un aumento de empleo en el sector en el período de 2000–2005, entre los cuales son Turquía y FYR de Macedonia de ESE. La tendencia general en Europa es claramente un empleo disminuido a razón de entre -2,0% y -6,9% para los años 1990–2000 y unos -0,3% a -3,6% en los años 2000–2005. Aún más, debe ser observado que "Turquía y Europa Sudeste tienen el empleo más alto en la silvicultura según la área de bosque." (MCPFE 2007). Esto levanta preguntas acerca de la eficiencia de empleo de fuerza de trabajo y desarrollo de tecnología en el sector, quizás.

El comercio en madera en la exportación y también la importación ha aumentado significativamente desde 1992, teniendo hoy un valor 4–5 veces más grande que el de entonces. Cubre menos de 10% de los volúmenes europeos. Sin embargo, la subregión es el neto exportador de productos de madera.

En la subregión Albania, Serbia, Rumania y Bulgaria han pasado por cambios serios en las condiciones propietarias sobre los bosques desde 1990, mostrando un incremento de los bosques en propiedad privada o comunitaria.

3: SELVICULTURA PRIVADA Y COMUNITARIA EN EL OESTE DE LOS BALKANES

Lo que los países de los Balcanes Oeste Albania, Bosnia y Herzegovina, Croacia, Macedonia, Montenegro y Serbia tienen en común es que sus bosques son recursos significativos para el desarrollo de la economía rural y de la propiedad privada (PRIFORT 2009). La porción de bosques privados varía mucho entre los países representando 2 por ciento en Albania hasta más de 50% en Serbia y en el resto de los países no es más de 20%. Sin embargo, teniendo en cuenta que el proceso de restitución y privatización todavía corren, estos números pueden cambiar muy pronto.

El número de propietarios privados de bosques no es seguro; sin embargo, probablemente llega a 2 millones, indicando un promedio muy bajo de la dimensión de la propiedad de unos 1.0 ha por persona (vea Tabla 1). Así en el cuadro general, las propiedades privadas de menor escala dominan en los Balcanes Oeste. Sin embargo, ca. 25% de los propietarios tienen bosques menores de 1.0 ha y también hay una porción significativa de propietarios que tiene más de 3.0 ha, especialmente en Serbia—38% de las propiedades forestales privadas (PRIFORT 2009). Bosques comunitarios existen solo en Albania y abarcan 356 000 ha o cca. 38% de los bosques allí.

TABLA 1: PROPIEDAD FORESTAL PRIVADA EN LOS PAÍSES DE LOS BALKANES OESTE, 2004 – 2008

País	Area forestal (10 ³ ha)	Bosques privados (10 ³ ha)	Índice de bosques privados (%)	Número de PFO (10 ³)	Dimensión promedio de la propiedad forestal privada (ha)
Albania ⁵	942	19	2	15	1.10
Bosnia y Herzegovina	2,710	523	19	500	1.00
Croacia	2,487	473	19	600	0.77
Macedonia	997	96	10	240	0.40
Montenegro	770	161	21		
Serbia	2,200	1,148	52	500-800	1.8-2.2

Fuente: PRIFORT, 2009.

Este papel presenta el desarrollo de la selvicultura privada/comunitaria en ESE y destaca las cuestiones de inversión relativas. Van a ser presentados a continuación datos de tres casos de desarrollo de selvicultura no estatal en ESE: Macedonia, Serbia y Albania.

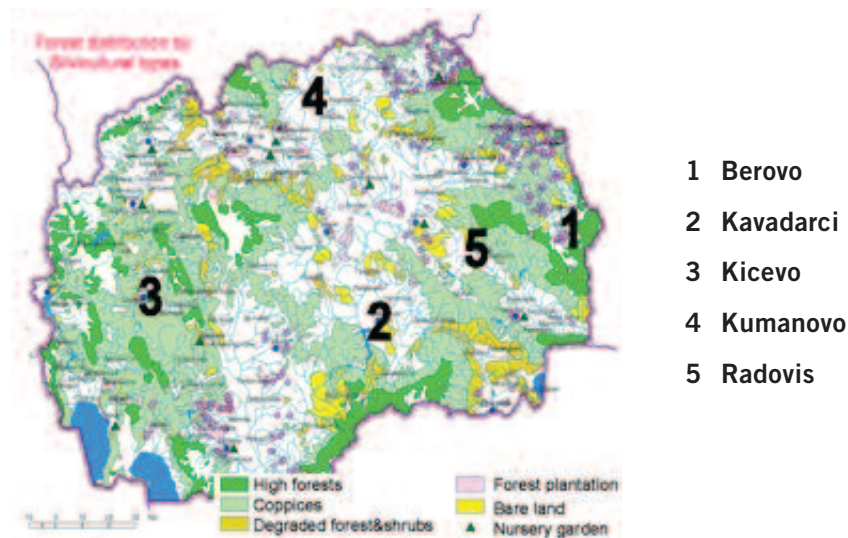
3.1: DESARROLLO DE SELVICULTURA PRIVADA EN MACEDONIA (A BASE DE TRENDAFILOV E OTROS. 2008)

Historia breve de bosques privados

Los archivos contienen documentos acerca de los bosques en el territorio de la República de Macedonia desde los tiempos del Imperio Otomano y muy pocos de los tiempos modernos anteriores a la GMII.

Después de la GMII una parte grande de la tierra privada, inclusive bosques, fue nacionalizada y las cooperativas socialistas fueron establecidas. En los años 1950, los bosques privados fueron nacionalizados y los propietarios perdieron sus derechos a administración. En muchas partes de Macedonia, sin embargo, la nacionalización de las tierras privadas no fue documentada

GRÁFICO 2. DISTRIBUCIÓN DE BOSQUES POR TIPOS DE BOSQUES EN FYR MACEDONIA Y EXPOSITURAS DE LA ASOCIACIÓN NACIONAL DE PROPIETARIOS PRIVADOS DE BOSQUES



2005/2008

apropiadamente. Por eso, el proceso de restitución reciente ha tenido dificultades de restaurar la situación original. Las familias que antes eran propietarios de bosques tenían que cambiar su vida y ya no utilizaban los bosques y los principios de la silvicultura tradicional. Los propietarios de propiedades pequeñas perdieron el interés de manejarlas.

En 1991 Macedonia se hizo independiente y el derecho a propiedad sobre la tierra era posible de nuevo. El proceso de restitución empezó pronto y las áreas de bosques privados aumentaron, garantizados por las provisiones de la Constitución y la Ley de restitución. Sin embargo, los resultados de la restitución no dieron los resultados esperados. En 2008 el proceso cesó y lo ha sido resumido desde entonces. Existen expectativas de una continuación del proceso, pero existe solo unos 2-3% de incremento en bosques privados posible. De unos 1.4 millones ha de tierra forestal, los bosques de explotación cubren unos 950 000 ha de los cuales cca 65% son bosques monte bajo y arbustos (2006). Su presente volumen de madera es cerca de 51.5 millones m³, o 39.6% del total.

El volumen promedio de madera de 96.4 m³/ha es muy bajo comparado con Europa y muestra una calidad general baja de los bosques en Macedonia. "...Esto deriva de causas históricas, sociales y económicas. Los bosques en Macedonia, en general y bosques monte bajo en particular ha sido expuestos a degradación permanente y devastación." (Trendafilov et al. 2008). En cuanto a la propiedad, los bosques privados cubren 125.872 ha. Los bosques en propiedad estatal cubren 861.502 ha (Fuente: datos de la Oficina Estatal de Estadística, 1996). Mientras que según los planes de administración unos 903.587 ha son propiedad del estado (90%) y unos 97.423 ha propiedad privada (10%).⁶

Los bosques privados en general son áreas pequeñas con una producción baja de madera. En el país hay unos 220.000 parcelas de bosques privados propiedad de 65.000 familias, lo que significa unos 200.000 propietarios de bosques. La dimensión promedio de las propiedades es unos 0.5 ha.

Los bosques estatales y privados están igualmente obligados a tener planes administrativos. Los planes los hace exclusivamente el Departamento de Planificación Administrativa de Silvicultura que funciona dentro de la Empresa Pública Forestal "Makedonski sumi."

Los bosques privados están divididos en 220 000 parcelas, un promedio de 0.4 ha por propietario. La ley de bosques de 1997 dio la oportunidad a los propietarios de bosques privados de bosques mayores de 100 ha de tener sus propios planes administrativos desarrollados por personal calificado. Esta opinión, sin embargo, no ha sido utilizada y resta por lo tanto solo en teoría.

Todos los servicios a los propietarios de bosques privados, como puesta de seña a los árboles o otorgación de licencias de transporte los ha ido proporcionando desde 1998 la EP “Makedonski sumi.” Hasta 1998 los servicios fueron proporcionados por el Ministerio da Agricultura, Selvicultura y Administración de Agua. Según Trendafilov (2008) esto funcionó mejor que el sistema de hoy, por razones de conflicto de intereses de la EP como administrador y proveedor de servicios al mismo tiempo.

En la política forestal del país el logro más significativo ha sido la Estrategia para el desarrollo sostenible de la Silvicultura en Macedonia. Fue desarrollada en 2005 y aprobada por el parlamento en 2006. Prepara el camino para todas las decisiones mayores con respecto a la silvicultura en los próximos 20 años. Sus objetivos y las medidas en el Plan de Acción para la Implementación relacionan a todos bosques en el país. El objetivo del Gobierno es de aumentar la contribución de la silvicultura a la economía nacional y rural por gestión sostenible de bosque. La silvicultura proporcionará productos y servicios para mejorar la calidad de la vida de todos los ciudadanos. En la Estrategia, los bosques están comprendidos en relación principalmente a su uso como un recurso que produce los bienes materiales, como madera y productos de forestales no-madera (hierbas, hongos, las bayas, etc.). Algunos asuntos de este documento están relacionados especialmente a los bosques privados. Sin embargo, propietarios de bosques privados lo consideraron como base buena para el desarrollo de la estrategia de la Asociación y la silvicultura privada en general (NAPFO 2006).

En general, la implementación del Plan de Acción ha sido afloja hasta ahora con sólo pocos resultados (2008). Se han llevado a cabo seminarios de información y consultas sobre la gestión de bosque para propietarios de bosque en general y sobre la forestación en particular. También se realizó provisión de informaciones para los propietarios de bosques y MPE relacionados. La Asociación trató el asunto del propuesta Ley Forestal haciendo propuestas detalladas después de consultar a sus miembros y la administración. La mayoría de las actividades definidas en el Plan de Acción son todavía en progreso.

3.2: DESARROLLO DE LA SELVICULTURA PRIVADA EN SERBIA (A BASE DE NONIC Y MILIJIC, 2008)

El Inventario forestal nacional especifica 2.2 millones ha de bosques en Serbia (2008) con una porción de 29.1% en el territorio del país.

Los bosques privados dominan en la estructura propietaria cubriendo aproximadamente 52.2% del área forestal total, seguidos por los bosques estatales, cubriendo 39.8% del área forestal total. En 2008, la categoría propietaria de unos 8% de los bosques no había sido determinada todavía. Se calcula que la porción de bosques privados en el área forestal total va a subir a 56% cuando se determinará el tipo de propiedad de los bosques ahora especificados como “otros.”

La cifra total de volumen en los bosques privados excede 162 millones m³ representando 45% del volumen total de madera en Serbia. El volumen promedio de madera es 138.5 m³/ha, y el incremento anual total es al nivel de bosques estatales, 4.2 millones m³.

Desarrollo de la propiedad forestal

En el siglo 19 los bosques eran mayormente propiedad pública, vistos como fuente de bienestar social. Las formas diferentes de propiedad de los bosques—privada, comunal, rural entonces fueron formadas por el fin del siglo XIX y definidas en la primera Ley Forestal serbia de 1891. Después de la Segunda Guerra Mundial la política favoreció el sector público de la silvicultura estableciendo la llamada propiedad social por medio de la nacionalización de los bosques estatales, bosques comunitarios y privados, los bosques de los monasterios y otros bosques de la iglesia. Sin embargo, la propiedad forestal privada

existió de jure en Yugoslavia anterior durante todo el período después de la Segunda Guerra Mundial, a diferencia de la mayor parte de los países socialistas del “Bloque de Europa Este,” aunque las opciones de gestión que los propietarios de bosques privados tuvieron fueron muy limitados. La legislación y los objetivos de la gestión forestal definidos por la planificación de la gestión forestal no fueron apreciablemente diferentes en los bosques privados y los bosques estatales. Los defectos básicos de esta regulativa fueron la falta de política y estrategia claramente definidas, y las políticas de la administración estatal para los bosques privados (básicamente no estímulos, la extensión y otro apoyo para asociar—Nonic, Milijic 2008).⁷

En 2008 la estructura de bosques privados en Serbia indicaba un gran número de propietarios de bosques, con un correspondiente promedio bajo de propiedades forestales, en pequeñas parcelas. Más de 72% de los propietarios tienen propiedades menores de 1 ha, 26% propiedad propia de 1 a 10 ha, y solo 2% de propietarios de bosques que tienen propiedad mayor de 10 ha (NFI, 2008). Por tanto, Milijic (2008) declara que “...el sector forestal privado en Serbia se caracteriza por una gran fragmentación de las propiedades, un gran número de parcelas y propietarios y insuficiente gestión forestal.”

Aunque los propietarios de bosques privados gestionan sus propios bosques, las empresas públicas forestales han sido encargados de realizar las tareas técnicas básicas en el campo de gestión forestal privada.⁸ De acuerdo a la Ley Forestal de 1991, los propietarios de bosques privados tienen las siguientes obligaciones (Nonic, Milijic 2008):

- ➔ funcionar de acuerdo al plan de gestión forestal;
- ➔ poner señas sobre los árboles antes de la caída realizada por proveedores privados de servicios forestales;
- ➔ compensación obligatoria para tala que el propietario paga a un proveedor privado de servicios forestales de PE;⁹
- ➔ sello obligatorio sobre la madera y leña como combustible y licencia para transporte hechos por la Empresa Pública Forestal.

Hoy en día en Serbia existen dos formas básicas de organizaciones de propietarios de bosques – el modelo de comunidad forestal, dirigida a gestión forestal común y asociaciones de propietarios de bosques dirigidas a la representación de los intereses de los miembros, con la realización de la mayoría de las tareas de gestión individualmente en el bosque propio.

En Serbia existe solo una llamada comunidad forestal, que se ha desarrollando continuamente desde 1903 Sumska zajednica Beocin. Ha reunido desde entonces unos 80 propietarios y es única en su existencia y organización. En el período 2006–2009, varias asociaciones de propietarios de bosques privados (PFOA) ha sido establecidas en el país (alrededor de 14 en 2009). Las asociaciones son ONG y sus estatutos y metas generales son muy similares (Milijic, 2007). La asociación como cuerpo coordina el trabajo común como el fortalecimiento de la infraestructura forestal o el marketing de los productos o actividades de entrenamiento. Ellas colaboran a nivel nacional y han establecido la Federación de Asociaciones de Propietarios de Bosques en Serbia en 2009. La estructura de la organización nacional de propietarios de bosques es la misma como la de Croacia.

Desarrollo de políticas

En Julio 2006 fue adoptada la *Estrategia para el Desarrollo Forestal de la República Serbia*.

La Estrategia define el papel del estado en el desarrollo del sector forestal y también el papel de sector forestal en el desarrollo nacional tratando también los asuntos del medio ambiente y la conservación. Además, la Estrategia define los lazos entre el estado y los bosques privados.

Uno de los elementos básicos de la Estrategia es la reforma institucional en el sector forestal. Incluye los siguientes asuntos:

- ➔ redefinición de los papeles y responsabilidades de las instituciones en silvicultura, a nivel central, regional y local, y los lazos entre ellos;
- ➔ mayor papel del sector privado en el proporcionamiento de bienes y servicios;
- ➔ desarrollo y reforzamiento de las capacidades de los ONG a nivel local;
- ➔ definición del papel de la silvicultura en el desarrollo rural;
- ➔ transparencia.

La Estrategia se ha vinculado a las tareas legales que tienen que ser completadas y ha definido la elaboración de la nueva ley forestal y también ha definido el Programa Nacional Forestal (NFP) como plan de acciones para su implementación.

La Estrategia, también, enfatiza la necesidad de desarrollar empresas pequeñas y medianas en silvicultura. En Serbia esto es especialmente importante en las regiones rurales y se refiere a leña como combustible y producción de madera para propias necesidades y menos para propósitos comerciales. La meta principal del establecimiento y desarrollo de pequeñas y medianas empresas en silvicultura es de facilitar una contribución incrementada de la silvicultura en el desarrollo económico y social proporcionando niveles de vida mejores y más empleos. Se ha desarrollado, también, una Estrategia para desarrollo de PYME en silvicultura e industrias basadas en silvicultura y el espíritu empresarial para el periodo 2003–2008. Trata opciones de apoyo en general, impedimentos legales, elementos financieros, educación y entrenamiento, promoción de exportación y asuntos técnicos.

Nonic y Milijic (2008) concluyen que estos documentos estratégicos y los esfuerzos para su implementación llevan a un significativo desarrollo de la silvicultura privada en Serbia.

3.3: DESARROLLO DEL SECTOR DE SILVICULTURA NO-ESTATAL EN ALBANIA (A BASE DE LAKO, 2008)

Los bosques cubren más de 50% del área del país.

La agricultura y silvicultura son las dos componentes importantes de la vida rural y de la economía nacional. Los paisanos gestionan la agricultura y la silvicultura: típicamente en diversos sistemas agro-silviculturales. En 1991 estos sectores contribuyeron con 42.5% al valor del Producto interno bruto (PIB). Sin embargo, en 2005 su participación fue sólo 20,7 % del PIB, substancialmente disminuido pero mas muy importante. La estadística muestra que los ingresos anuales de las cuentas del sector de silvicultura da cuenta de 0,83–1,5 millones € por año, los ingresos de la materia de madera son 50–75% de eso, y plantas medicinales y otros productos de bosque no-madera son 12–30% [Proyecto de ANFI—Estudio Especial en Silvicultura y Pastoreo Plan General, 2004]. Los ingresos para 2002 ascendieron a aproximadamente 1,44 millones €

Junto con la leña como combustible y la madera, las áreas forestales se utilizan para pasto de ganado y provisión de forraje. Esto contribuye significativamente a los ingresos familiares. Hay indicaciones que los ingresos de silvicultura (leña como combustible, madera, pasto y forraje) dan cuenta de alrededor de 20% de los ingresos anuales totales de las familias rurales.

Es notable que más de 62% de las parcelas forestales muestra estuvieron en un terreno con una cuesta mayor de 40%, ilustrando cuántas dificultades enfrenta la gestión de bosques dentro de Albania, especialmente en función de la cosecha forestal. A pesar de estos factores restrictivos, las condiciones son favorables para cultivar bosques, pero la productividad forestal (de 1,4 m³ madera por hectárea por año en promedio) es mucho más baja que en otros países europeos. Los cambios en el paisaje por la apertura de tierra para la agricultura, pasto intensivo, incendios, apacentando y cortes, así como madera de combustible y presión de madera para la población creciente, son los factores importantes de degradación en Albania.

Albania es el hogar de aproximadamente 415 fabricas para el procesamiento de madera, que anualmente procesan un volumen de 360,000 m³ de madera.

Albania también es conocida por la calidad de los productos forestales no-madera, como las plantas medicinales, las plantas de aceites etéricos, plantas de tanina, etc. Más de 7 400 toneladas valoradas a US\$ 10 millones se exportan en promedio anualmente (2004).

Durante los pasados 60 años de comunismo y periodo de transición, la selvicultura albanesa ha sufrido significantes cambios. El área forestal se ha reducido por más de 300 000 ha y la mayoría de los bosques han sido degradados por razones de demasiada cosecha y pasto (MOAF, 1998). Además se comunica que la degradación forestal y la erosión son los problemas principales en la gestión de los recursos naturales en Albania.

Desarrollo histórico de la propiedad forestal

Antes de 1945, a causa de la Ley Sherihat del Imperio Otomán, el área forestal privado en Albania ha sido bastante pequeño y no sobrepasaba 5% del área forestal total (cca 63 000 ha). El parlamento albanés aprobó la primera ley de selvicultura en 1923. Reconocía los bosques y pastos privados y reconocía el derecho del propietario de poseer y tener ganancias. Era prohibido convertir los bosques en tierra de cultivo agrícola cuando no se podía esperar una ganancia agrícola valiosa. Si alguien cortaba árboles sin permiso en los bosques privados, se le obligaba a replantar la tierra y se le ponía multa. Se reconocían tres categorías de propiedad: 1) privada; 2) comunitaria (unidad administrativa compuesta de algunos pueblos); y 3) estatal.

La nacionalización de los bosques se llevó a cabo después de la SGM, en 1945. Pero la propiedad privada de bosques desapareció cuando se crearon las cooperativas agrícolas en 1966. Todas las tierras, inclusive los bosques, fueron declarados bajo propiedad estatal con la Constitución de 1976. Durante el régimen comunista prevaleció la tendencia de que *“la propiedad estatal es propiedad de nadie,”* y eso llevo a una degradación dura de muchos de los bosques, principalmente los que se encontraban cerca de los pueblos.¹⁰ Había una presión humana sobre los recursos forestales (leña combustible y pasto) que causo la degradación forestal, especialmente en los bosques altos o los bosques cerca de poblaciones. Las inversiones en gestión forestal disminuyeron considerablemente después de los años 1980.

La propiedad privada, inclusive los bosques, fue legalmente reconocida después de los cambios económicos y sociales en los años 1990. La restitución en los 1990 fue dirigida a restaurar los bosques privados a base de la propiedad en 1945. Hasta 2007, 19 000 ha o menos de 30% del área de bosques privados fueron restituidos a sus propietarios de antes. Sin embargo, el proceso de restitución ha sido extremadamente lento, por razones de problemas de procedimiento y una falta general de conocimiento de la ley.

Aunque todos los pastos y prados reclamados por los propietarios anteriores van a ser restituidos, el área forestal ha sido limitada. El área forestal para restitución no puede exceder 100 ha.

El uso de bosques de estado fue transferido a las unidades de la Administración municipal – (LGU) (comunal/aldeas) que fue una de las reformas más importantes llevadas a cabo en Albania. La transferencia es hecha a las comunas, que entonces concluyen acuerdos con la aldea o individuos—(la familia) usuarios.

El proceso de la transferencia comenzó en 1996 en cooperación con el Banco Mundial. La implementación de Gestión Comunal de Bosques (CFM) fue basado en la gestión participativa de bosques comunales por comunidades rurales. Ellos están organizados en la Asociación de Usuarios de Bosques (FUA) y las Comisiones Forestales de las Aldeas & Comunas.

Los logros principales de la transferencia durante 1996–2003 son como sigue:

- ➔ 138 comunas con 1 290 pueblos con transferencia completada;

- ➔ 724 miles de habitantes de los pueblos involucrados en la CFM;
- ➔ 356 000 ha de bosques del estado transferidos al uso de LGU.

La filosofía de la CFM en cuanto a la transferencia de los bosques no es solo devolver los bosques, sino devolverle a la gente también la responsabilidad de la gestión. CFM, por lo tanto, es parte de los procesos de habilitación y capacitación.

La nueva fase del proceso de transferencia comenzó en 2007. Los bosques del estado podían ser transferidos en propiedad o uso de LGU sobre su petición. Este proceso ha sido completado en todas las comunas de Albania y unos 530 000 ha de bosques ahora son propiedad de las comunas (2009). En los pasos siguientes del proceso los derechos de propiedad/usuario para los pueblos, familias e individuos tienen que ser definidos en áreas donde se ha presentado tal necesidad.

Para poder ser capaces de llevar a cabo la gestión de los bosques comunales, todos los usuarios de bosques comunales están organizados como miembros de las Asociaciones de Usuarios de Bosques y Pastos. La organización y funcionamiento de las FUA son todavía problemáticos, en muchos casos, como resultado de lo siguiente (Lako 2008):

- ➔ La gente local no tiene conocimientos suficientes de las leyes de FUA.
- ➔ Las comunidades locales piensan que FPUA son nombrados o por la autoridad LGU o por DFS.
- ➔ Las FUA no son capaces de generar ingresos.

Las comunas y FUA están organizadas a nivel regional en Federaciones Regionales de Bosques Comunales dirigidas principalmente a la presentación de interés. En 2005 la Asociación Nacional de Bosques Comunales y Pastos de Albania (NACFPA) fue establecida.

En cuanto a la selvicultura privada, Lako dice (2008) que, "...En Albania la política de la gestión de bosques privados no es completa y que los procedimientos para su implementación no están puestas en vigor. Las provisiones legales no reflejan los cambios actuales en la gestión de los bosques privados. La Ley de Bosques y la 'Estrategia para el Desarrollo del Sector de Bosques y Pastos' mencionan solo marginalmente los bosques privados, y no definen las metas y métodos para su gestión sostenible."

La falta de organización de los propietarios de bosques privados es uno de los asuntos principales de la gestión de bosques privados. En el presente hay una Asociación Regional de Bosques Privados, con 1000 miembros cubriendo 10 500 ha. Según Lako (2008) los propietarios privados enfrentan muchas dificultades en la gestión de sus bosques.¹¹ Durante el proceso de restitución se han encontrado los siguientes problemas:

- ➔ No existen provisiones sobre las relaciones entre los propietarios privados, el servicio forestal y el gobierno local, entre los propietarios mismos, que expliquen los derechos y obligaciones.
- ➔ No está permitida la restitución de los bosques situados en áreas protegidas y en zonas turísticas (mientras que la restitución de tierra agrícola está permitida); En estos casos los propietarios de los bosques pueden ser compensados.
- ➔ Faltan documentos de propiedad.
- ➔ Las provisiones legales relativos a la restitución de bosques no son muy bien conocidas.

La "Estrategia para el desarrollo del sector de bosques y pastos" (SFPSD) ha sido formulada en 1998 como parte del Proyecto para el Desarrollo de la Selvicultura Privada en Albania financiado por USAID. Solo un año después, en 1999, fue formulada la primera Estrategia Forestal para el Desarrollo de la Selvicultura en Albania. Esta Estrategia de Selvicultura tiene como meta proveer una contribución óptima al incremento económico y gestión sostenible de la selvicultura y fue revisada en 2004. Sus metas principales ahora son (Lako 2008):

- ➔ subrayando los nexos y la importancia fundamental de la silvicultura para realizar los objetivos del desarrollo de otros sectores—a agricultura, la energía, el agua, el desarrollo y turismo rurales—con lo cual se facilita la mejora en la coordinación de la planificación y los programas;
- ➔ asegurar que los más altos niveles de autoridades gubernamentales comprenden claramente el potencial de contribución de la silvicultura en el desarrollo nacional y apoyar la con las políticas, autoridad y recursos necesarios;
- ➔ facilitar el apoyo internacional a la silvicultura permitiendo que los socios interesados vean cómo pueden y serán usados sus recursos de la mejor manera;
- ➔ sobrepasando la inseguridad, entre el sector privado que puede de otro modo sofocar inversiones positivas (e.g., para el desarrollo de la industria de madera o el turismo) y a nivel local, entre los muchos agrícolas, vaqueros y gente rural que se sentirán de ese modo más seguros en practicar la conservación y gestión sabia de sus recursos forestales.

4: LOS RETOS PARA LA GESTIÓN PRIVADA Y COMUNAL DE LOS BOSQUES EN ESE

Aquí están algunos de los asuntos que serán destacados con respeto a problemas que los propietarios de bosques enfrentan en la ESE, como individuos o como comunidades. Estos retos en el contexto de este documento son señales obvios de la necesidad de inversiones y reformas continuas en la gestión forestal.

Los números sumarios en Tabla 1 muestran que fragmentación tiene que ser considerada como un factor determinativo de la silvicultura privada en la subregión. Sin embargo, también existen significantes diferencias en cuanto a la forma de los bosques fragmentados. La fragmentación de bosques domina en Serbia en 86% de las parcelas y es la más baja en Macedonia en 57% de las parcelas (PRIFORT 2009).

La cuestión de la fragmentación está muy vinculada al estado insatisfactorio del Catastro de bosques en casi todos los países. La fragmentación de las parcelas hace la marcación de los límites muy difícil. Esto hace el comercio y herencia de los bosques casi imposible. Sin embargo, estos problemas se relacionan con otras formas de uso de la tierra y al sector agrícola en total o a áreas urbanas. El Catastro es un problema general en Macedonia, Serbia y Albania.

En Albania el marco legislativo sobre bosques comunales no está todavía libre de contradicciones y al mismo tiempo las viejas regulativas todavía están en vigor.

Los bosques comunales han logrado un gran progreso en los últimos años. Buenos ejemplos se pueden encontrar en todos lados porque la transferencia ha traído una gestión mejor de los bosques degradados (Lako, 2008). Esto vino junto con un interés mayor por parte de las comunidades y participación de los aldeanos en el proceso. Sin embargo, este desarrollo positivo ha sido estorbado por el papel contradictorio del Servicio Forestal del Distrito (DFS), como ellos son todavía la organización oficial gubernamental responsable de la inspección y gestión de estos bosques a la vez. Esto contradice el papel de las comunas y causa conflictos en la práctica porque en el caso ideal la DFS debería tener solo un papel consejero y/o control.

Sin embargo, viendo el desarrollo de las políticas forestales en apoyo de la descentralización de la gestión estatal de los bosques, incluyendo las acciones legales relativos a los bosques comunales en Albania, se puede decir que ciertamente hay progreso. Las Asociaciones de Usuarios de Bosques fueron establecidas en la mayoría de las comunas involucradas en el proceso de transferencia, lo que creó más tarde federaciones regionales y la Asociación Nacional. Al final de 2006, el proceso de transferencia fue realizado en 138 comunas, involucrando 1 290 pueblos con 160 118 familias. Hoy en día este proceso está casi completado en todas las comunas en Albania. El proceso tuvo principalmente apoyo de afuera (USAID, NRDP, SNV, etc.). La experiencia muestra que la gestión de los bosques por parte de la gente local es satisfactoria, principalmente por las positivas consecuencias económicas, sociales y ambientales que la población local tiene. A pesar de los logros, muchos de los actores tienen la impresión que el proceso de transferencia se mueve despacio y, además, no está totalmente completado

porque las familias no han recibido la documentación que comprueba sus derechos propietarios. Las incertidumbres existen por varias razones (Lako 2008):

- ➔ Políticas no claras con respecto a la generación de ingreso y gestión sostenible de los bosques comunales por parte de las comunidades locales;
- ➔ Huecos en las regulativas legales y su aplicación a los bosques comunales y que no han sido aplicados como debería;
- ➔ Insuficientes capacidades de las LGU para facilitar el proceso;
- ➔ Insuficientes conocimientos por parte de los usuarios del proceso mismo y desconfianza acerca de las actividades del gobierno, etc.

Referente a la transferencia de la propiedad del estado a las comunas, ha sido un imperativo que el proceso continúe y después de que se haya completado la acción legal. Esto se debe al hecho de que en cuanto a la gestión actual de los bosques, muy poco progreso se ha logrado. Las Unidades locales de gobierno (LGU) y las Asociaciones de Usuarios de Bosques (FUA) no tienen la capacidad organizacional y técnica para gestionar los bosques comunales. La falta de competencias y medios financieros señala que la gestión sostenible de los bosques todavía no es posible en muchos de los casos.

Un otro problema es la degradación de la tierra, e.g. por erosión. Esto se refiere no solo a la selvicultura sino a la tierra agrícola también. Aproximadamente 123 000 ha han sido abandonados (1997). Esta tierra está expuesta a degradación posterior. Otro aspecto de la degradación es la cosecha no controlada o ilegal de leña. Más de 400 000 familias viven en estas áreas y consumen alrededor de 1.2 millones m³ de leña anualmente, la mayoría se obtiene por medio de corte ilegal de los bosques del estado.

Aquí están los retos principales del proceso de Gestión Forestal Comunal (Lako 2008):

- ➔ Mejora de las políticas forestales relativas a la selvicultura comunal y privada, e.g. de asuntos propietarios, incentivos y generación de ingresos;
- ➔ Falta de voluntad por parte de los que toman las decisiones para esclarecer las competencias y responsabilidades superpuestas de los Servicios Forestales Comunes;
- ➔ No se ha desarrollado una metodología correspondiente para la delimitación de los límites naturales para los pueblos/comunas;
- ➔ El Servicio Forestal decide de una manera arbitraria sobre el área forestal que será transferida a los pueblos/comunas, no tomando en cuenta los límites habituales y los pedidos de las comunas, etc.

En Serbia y Macedonia las empresas públicas forestales han sido encargados con varias tareas técnicas de gestión en los bosques privados. Sin embargo, la actual organización de los servicios técnicos para los bosques privados y la falta de servicio de consulta separado no satisfacen las necesidades de los propietarios, de acuerdo a las asociaciones nacionales de bosques privados. La mayor falta del sistema actual en la organización de tareas profesionales y técnicas en los bosques privados es el claro conflicto de intereses de la Empresa Pública que da esos servicios. Teniendo en cuenta que la tarea principal de la EP es gestión de los bosques del estado, la gestión de los bosques privados para ellos es fuente de competencia. Dando servicios a propietarios de bosques privados puede causar conflicto de intereses, porque los que trabajan en los bosques del estado no pueden ser independientes en las actividades técnicas de gestión y consulta a competidor potencial (Begus, 2006).

Como los planes para la gestión de bosques para bosques privados falta en Serbia, los bosqueros no tienen informaciones suficientes sobre la propiedad forestal privada/bosques, y consecuentemente no tienen una clara imagen de la situación, eso lleva hacia un acercamiento inadecuado a la gestión de bosques privados. En Macedonia los propietarios de bosques afirman que la práctica en planeamiento y gestión de los bosques privados ha sido el problema más significativo en silvicultura privada en los últimos 10 años. La comunicación entre los propietarios de bosques y los bosqueros corre principalmente de los bosqueros hacia los propietarios y principalmente se refiere a procedimientos legales. La extensión de servicios es limitada porque los procedimientos son demasiado complicados. Se ha hecho algo en el campo de la extensión, principalmente en marcar los árboles, pero no ha sido coordinado y organizado. Por lo tanto, según Nonic y otros (2007), la reorganización profesional y los servicios técnicos y el establecimiento de servicios consultativos para la silvicultura privada se ven como prioridad para el futuro mejoramiento de este sector en Serbia. Lo mismo se refiere a Macedonia.

En Serbia el **estatus constitucional** de los bosques privados es controvertido, porque los derechos propietarios privados y de estado son iguales y tiene igual protección legislativa, pero todos los recursos nacionales han sido declarados como “bienes de interés público” y por lo tanto son propiedad del estado. Esta formulación no está en línea con la comprensión moderna de la propiedad privada, más bien recuerda a las formulaciones legales vagas del socialismo con un contenido no claro. La propiedad privada debería ser en primer lugar entre todos los bienes de alguna persona u organización, lo que no quiere decir que el interés público es automáticamente desatendido. Aún más, el apoyo financiero, organizacional o en capacidad humana a los propietarios de bosques privados, en ambos países, ha empezado muy recientemente. Mucho se ha hecho, como parte de las actividades de NFP y NFS, en el campo de la capacitación de la administración pública forestal y apoyo a las asociaciones de propietarios de bosques. Las actividades se llevan a cabo mediante talleres y educación de los propietarios de bosques.

Estas cuestiones referentes a las regulativas contradictorias, superposición de derechos y responsabilidades de las organizaciones y los conflictos de intereses que resultan de la actitud semejante al monopolio hacia los bosques privados causa al final ineficacia en la implementación de una gestión sostenible de los bosques privados o comunales en los Balcanes Oeste. Estas cuestiones resaltan en especial cuando sabemos que después de casi veinte años de transición del sistema socialista al sistema democrático en los Balcanes Oeste, las relaciones de poder entre los actores de la silvicultura tradicional están casi sin cambio. Los que son más capacitados son las administraciones públicas forestales y las empresas forestales del estado. Las actividades de los propietarios de bosques están todavía predeterminadas por las organizaciones públicas, lo que no deja espacio suficiente y finanzas para las opciones de desarrollo. Por lo tanto, poco se ha hecho por parte del gobierno para ayudar a los propietarios de bosques privados y permitirles tener un papel más serio y más adecuado en la política forestal (PRI-FORT 2009).

Con respecto a estos problemas, diferentes autores y organizaciones o resultados de proyectos han producido diferentes propuestas de soluciones. En Serbia, los resultados del proyecto de FAO TCP incluyen las siguientes medidas (2007):

- ➔ redefinición de los papeles y responsabilidades y relaciones internas de las organizaciones en el sector con clara separación funcional (ejecutiva, control, apoyo y función de propiedad);
- ➔ establecimiento de nuevas instituciones –e.g. Agencia de Bosques;¹²
- ➔ definición de derechos y responsabilidades de las organizaciones estatales de gestión forestal;
- ➔ incentivos para organización de los propietarios de bosques privados y gestión conjunta de bosques, etc.

Las siguientes reformas organizacionales, como el establecimiento de una Agencia de Bosques y la capacitación de adicionales organizaciones de silvicultura privada dependen de la adopción de la Ley de Bosques (Nonic, 2007). Las otras reformas, como el servicio para bosques privados dentro de las EP, depende de la reestructuración interna de las EP que no ha empezado todavía.

Esta tabla abajo resume las cuestiones críticas y las recomendaciones identificadas en Albania por parte de la Asociación Nacional de Bosques y Prados Comunales en 2006 (Lako 2008).

TABLA 2: LAS CUESTIONES CRÍTICAS Y RECOMENDACIONES PARA LA MEJORA DE LAS POLÍTICAS Y LEGISLACIÓN FORESTALES EN ALBANIA (2006)

Cuestiones Críticas	Recomendaciones / Propuestas / Sugeriones
Falta de políticas claras y adecuadas para la tenencia de tierra y gestión comunal de los bosques	Preparar un paquete de arreglos referentes a los derechos propietarios de los bosques comunales; y mejora de la regulativa para la transferencia y gestión de los bosques comunales.
Una ley no muy bien definida de bosques comunales (la ley actual no se concentra en las cuestiones forestales centrales como la propiedad y los derechos de uso, descentralización y delegación de competencias)	Completar el marco legal para la transferencia de los bosques comunales en propiedad de los pueblos y el gobierno local; y su gestión sostenible por las comunidades locales.
Una ley no muy bien definida de bosques comunales (la ley actual no se concentra en las cuestiones forestales centrales como la propiedad y los derechos de uso, descentralización y delegación de competencias)	Mejorar las políticas forestales para estimular la generación de ingresos de los bosques comunales, incluyendo a los productos no-madera, vida Silvestre, caza, etc., proveer instrumentos legales e institucionales de cómo utilizar estos ingresos para mejorar la calidad de vida de la comunidad local;
Falta de derechos de usuarios para generar ingresos basados en actividades forestales de las comunas.	Descentralización de la toma de decisiones sobre tarifas forestales a nivel de gobierno local.
Falta de know-how y transferencia de tecnología	Establecer una prestación de servicios efectiva para los bosques comunales.

Source: Lako 2008

Los asuntos relacionados al reforzamiento de la capacidad alivian algunos de los problemas del sistema técnico e institucional o administrativo enumerados arriba.

Teniendo en cuenta que la mayoría de los países han hecho bastante para reformar su sector de selvicultura y la economía en general, pero al mismo tiempo se enfrentan con conflictos de intereses en estas reformas, la capacitación es un impacto de medio y largo plazo. En la mayoría de los países de ESE, la capacitación de los actores era parte de los procesos generales de la política forestal en los programas nacionales forestales o en la estrategia nacional forestal o emergieron de una nueva perspectiva de los actores. En algunos casos, proyectos financiados internacionalmente han tenido también su impacto en eso.

En el proceso del Plan Nacional Forestal de Acciones de Serbia, las propuestas referentes a la administración y extensión de selvicultura tratan la capacitación de ambas instituciones. Se han organizado entrenamientos y viajes de estudio para los grupos centrales de inspectores y especialistas de extensión de selvicultura. Se han identificado por medio de entrevistas también las necesidades de entrenamiento para los propietarios de bosques privados. Han sido también elaborados los planes de extensión para el Servicio de Inspección y para el Servicio para Bosques Privados dentro de la EP "Srbijasume" y el Parque Nacional Tara (Nonic, Milijc 2008). Esto ha sido desarrollado utilizando la metodología de "entrenar a los entrenadores." Se cubrieron las cuestiones de participación de selvicultura, extensión y métodos para promoción de grupo, como algunos ejemplos de operación forestal concreta combinados con la aplicación de la ley provisionando una manera más abierta para manejar a los clientes de administración. Además, han sido tratados también la comunicación con los propietarios de bosques privados; los derechos y obligaciones de los propietarios de bosques, incluyendo los bosques de la iglesia y la implementación de los planes de gestión forestal para los bosques privados. Como resultado del proceso de capacitación, 13 candidatos fueron calificados como entrenadores y 51 inspectores y ingenieros forestales participaron en los entrenamientos siguientes. El plan es que la capacitación en continuación será tomada por el grupo nacional esencial y los entrenadores calificados. Algunas de las actividades de capacitación han sido retomadas por el grupo nacional central y los entrenadores calificados. Algunas actividades de capacitación dirigidas a PYME basadas en selvicultura se han llevado a cabo en una escala de piloto. Las

primeras dos PYME han registrado también sus actividades y han recibido finanzas del presupuesto del estado. Sus planes de desarrollo han sido utilizados como material de enseñanza para los funcionarios de extensión o como instrucción para el desarrollo de empresas.

En Macedonia la educación formal en la secundaria y los programas de la enseñanza superior han empezado a introducir asignaturas de “espíritu empresarial.” En lo que se refiere a la selvicultura, esto lo hará la escuela secundaria de selvicultura en Kavadarci y la Facultad de Selvicultura en Skopje. La Facultad de Economía y la Facultad de Ingeniería Mecánica también han introducido esta asignatura.

5: LAS EMPRESAS PEQUEÑAS EN EL SECTOR DE SELVICULTURA DE LOS PAÍSES SELECCIONADOS EN ESE

El sector PYME es la “columna” del desarrollo económico en muchas de las economías de mercado nacionales en Europa. Las experiencias muestran que las PYME tienen impacto significativo sobre la producción nacional e ingresos y un efecto relativamente alto sobre el empleo indicando que las metas estratégicas a nivel nacional, regional y local deben proveer reforzadas condiciones para ellos.

En Serbia el potencial e importancia del sector de PYME se reconoce en los documentos estratégicos de planeamiento en el campo de la selvicultura. La Estrategia para el Desarrollo Forestal en la República de Serbia (2006) destaca la necesidad de desarrollar las pequeñas y medianas empresas.

Los objetivos principales para el desarrollo de las PYME se explican por la incrementada contribución del sector de selvicultura en el desarrollo económico y social a nivel nacional. En relación con las medidas directas para la promoción de las actividades de las PYME en selvicultura e industria forestal se ha adoptado una Estrategia para las pequeñas y medianas empresas y el espíritu empresarial para el periodo 2003–2008. Las direcciones principales de esta estrategia son:

- ➔ apoyo a las pequeñas y medianas empresas en el sector primario;
- ➔ apoyo a las instituciones en relación de los intereses de las compañías en resolver las restricciones legales.
- ➔ medidas financieras, de educación y entrenamiento, como promoción del exporte, análisis sectorial y medidas de apoyo técnico.

Selvicultura y PYMEs basados en bosques se ven aquí con un gran potencial de ayudar la recuperación de la economía nacional.

En Serbia hoy hay alrededor de 3000 compañías pequeñas y medianas basadas en selvicultura. 98% de estas son pequeñas/micro empresas. Han emergido principalmente como resultado del proceso de privatización en la Empresa Pública para Gestión de Bosques “Srbijasume” desde 2001. Entretanto, alrededor de 400 PYME firman contratos anuales con PFME Srbijasume y prestan servicios relativos a corte, arrastramiento, transporte de surtidos de madera, también transporte y obras de selvicultura. Las PYME participan en la prestación de servicios para los bosques en propiedad del estado con 88% en talar, 77% en derrapar y 70% en extracción. En los tres últimos años 70 diferentes PYME se han dedicado a selvicultura, 227 a cosecha y a derrapaje y 193 a transportación, construcción de carreteras/pistas de derrapaje.¹³ Solo 16 PYME se ocuparon de la producción en criadero y de semillero. Este negocio es algo subdesarrollado entre las empresas privadas, componiendo solamente el 2% de la producción total. La mayoría de las PYME en el sector forestal son familiares o microempresas, con activos que consisten tal vez de un camión y equipo de cosecha. Por ejemplo, un productor de carbón de leña puede operar normalmente 2–7 hornos. Puede poseer un camión y comprar madera y carbón de otros productores para abastecer mercados más amplios. Hay muchos propietarios de bosques privados que sólo viven de los ingresos generados por sus bosques. Nonic y Milijic (2008) se refieren también al desafío de la gran cantidad de empresas competidoras que a menudo realizan actividades no registradas, como por ejemplo, aserraderos o instalaciones de carbón no registrados. Otro aspecto importante

es que suelen emplear trabajadores no calificados, sin conocimientos en el campo de gestión forestal o uso de la maquinaria, sin licencias o educación formal.

Referente a las otras actividades en silvicultura, en Serbia hay PYME registrados para:

- ➔ colección y procesamiento de productos forestales no-madera (carbón de leña, hierbas medicinales, aceite de terpentina, hongos, bayas silvestres, fruta, miel, etc.);
- ➔ servicios en turismo y recreación
- ➔ caza y pesca.

Las PYME en Serbia informaron de las dificultades de acceso al capital financiero para invertir en tecnologías mejoradas y tecnologías informáticas o la falta de capital operativo. Más capital, tecnología y información permitirían la cosecha o la compra por medio de contratación “venta en el tronco” y para el suministro de materias primas de los bosques privados y estatales, que no es el caso ahora.

Además, el enfoque del PE “Srbijašume” para pagar los servicios con los productos de madera de baja calidad, como la leña y los residuos crea problemas a largo plazo para las PYME. Esta práctica socava la aplicación del servicio, así como el pago de reclamaciones de terceros sobre los contratistas. Se reduce la liquidez, convencer a algunas de las empresas que basen su negocio en la producción de carbón de leña, para lo que la materia prima proviene de la madera de compensación por los servicios prestados.

Una de las principales desventajas a las PYME es el alto grado de fragmentación en los bosques de Serbia. Aunque los propietarios de bosques privados poseen casi la mitad de los recursos forestales, sólo alrededor de 20 a 30 por ciento de su producción consiste de madera en rollo industrial y el restante en su mayoría de madera para combustible (Salmi, 2006). En la mayoría de los casos de los bosques privados son de forma irregular, tiras largas y estrechas, como resultado de la separación continua de las prácticas de la herencia. En la actualidad, más del 90 por ciento de los bosques privados están en la necesidad de planes de gestión adecuados. Efectos acumulados de la falta de planes de gestión y aplicación para los bosques privados están acreditados por la degradación continua de la calidad y la capacidad de producción en la mayoría de estos bosques. Además, aunque el catastro forestal se remonta a la década de 1930, la demarcación forestal es incompleta y de un total de 50.000 km de los límites del bosque, alrededor de 15.000 hasta ahora han sido demarcados. Es una inversión costosa completar la demarcación restante, sin embargo, aunque esta falta, puede dar lugar a controversias entre la administración de los bosques, el PFOS y las comunidades locales (KIR 2003).

Debido a las circunstancias económicas en Serbia, la capacidad empresarial baja y el nivel de educación bajo en el campo de mercado y gestión, las PYME en el sector forestal no suelen hacer uso o no pueden acceder a créditos bancarios o préstamos. La mayoría de las PYME mencionan que las tasas de interés siguen siendo muy altos. Por otra parte, los bancos suelen ser reacios a conceder préstamos a los productores forestales muy pequeñas ya que el producto no es visible para ellos y relacionado con muchas variables para el éxito en el comercio y operaciones rentables. Además, los productores forestales no están organizados y tienen una capacidad empresarial baja. Todos los 9 propietarios o gerentes de las PYME entrevistadas en el estudio “Majdanpek clave” (Fornet 2009) confirmaron que las dificultades de la inversión y la falta de flujo de capital son las principales limitaciones relacionadas en gran medida a su negocio. Hay, sin embargo, varios programas de créditos y subvenciones con el Departamento de Desarrollo Rural del Departamento de Agricultura de MFAWM financiado por la UE. Los programas de subvención son para registradas organizaciones rurales o empresas y se establece que el beneficiario tiene que hacer una donación de contrapartida del 40%. Cuando se trata de programas de préstamos, hay varios bancos cooperativos especificando préstamos a bajo interés (4%) a los clientes a cambio de una garantía proporcionada por un fondo fiduciario del Departamento. Las PYME mencionaron que saben muy poco acerca de estas oportunidades y el Departamento de Desarrollo Rural obviamente necesita informaciones más transparentes y mejor difusión. Subraya Milijic (2008) que un problema estruc-

tural es a este respecto que no hay roles y modelos de asociaciones entre el sector público y privado en la financiación de las PYME y falta de comunicación adecuada y intercambio de información entre el Gobierno y el sector privado.

Esto se debe en parte al fenómeno de las instituciones a las que se encomienda esta tarea, que se establecieron en un modelo derivado del período socialista. Estas instituciones fueron originalmente dirigidas a prestar servicios a grandes empresas estatales y por lo tanto ahora luchan con el ajuste a las condiciones del mercado y la economía cambiadas y a nuevos clientes, en este caso las PYME.¹⁴

Los datos acerca de PYME relacionados a selvicultura en Macedonia (2004) están presentados en la Tabla.

TABLA 3: NUMERO DE PYME REGISTRADOS EN EL SECTOR DE SELVICULTURA

Sector	Pequeñas	Medianas	Grandes	TOTAL
Agricultura, selvicultura y caza	912	31	3	946
Pesca	28	0	0	28

Fuente: Oficina del Registro Central de Macedonia, 2004.

La mayor parte de las PYME basadas en agricultura y silvicultura son microempresas o pequeñas y medianas empresas (empresa familiar). Desafortunadamente, la selvicultura, la caza y los datos agrícolas no están desglosados. Sus áreas de negocio abarcan los aserraderos, fabricación de briquetas, procesamiento de PFM y eco-turismo. Según la Cámara Económica de Macedonia, hay alrededor de 590 empresas de primera transformación (aserraderos) y 566 empresas de transformación de la madera final (Cámara Económica de Macedonia, 2006). Al mismo tiempo, hay datos existentes acerca de los aserraderos, las empresas productoras de tableros basados en madera, papel y cartón (Tabla 4).

TABLA 4: ESTRUCTURA DE LAS EMPRESAS EN LA REPÚBLICA DE MACEDONIA EN 2003

	Tamaño	Bruto producción en Euro	No. de empresas
Aserraderos	pequeñas	13,556	549
	medianas	969	3
Paneles basados en madera	pequeñas	477	10
	medianas	0	0
Paper and paperboard	pequeñas	15,298	189
	medianas	3,303	2
	grandes	10,171	1

Fuente: Cámara Económica de Macedonia, 2003.

Estas empresas están normalmente en propiedad privada y funcionan como sociedades anónimas o LTDS. Muchas de ellas tienen algunos ganancias, pero la mayoría están equipadas con tecnología antigua, la comercialización, a menudo falta el diseño moderno y por lo tanto no pueden pretender fuerte competitividad en los mercados internacionales.

En la selvicultura, las pequeñas empresas privadas salieron como resultado del cambio de política y también de las reformas de la organización estatal de gestión forestal (Makedonski Sumi). En 1999/2000, la empresa forestal pública privatizó algunas de sus actividades principales de gestión tales como la tala, transporte, acarreo. Esta medida significativamente amplió el número de las pequeñas y medianas empresas relacionadas con la selvicultura. Por el momento, hay cerca de 480 PYMEs vinculadas a las actividades de gestión de “EP Bosques Macedonios” por medio de licitaciones abiertas. Proporcionan servicios que alcanzan las siguientes cantidades a nivel anual: leña—450.551 m³, madera técnica—144.600 m³ (75% de hoja caduca, el 25% de coníferas). Para las operaciones antes mencionadas, hay cerca de 1000 personas empleadas en estas PYME (Stojanovska 2009).

Además, en 2005 otras unidades la empresa se convirtieron en empresas privadas para reducir el número de empleados. 7 aserraderos, 1 de pesca y 1 parte de la producción de setas se extrajeron de la PE “Bosques Macedonios” y se transformaron en empresas privadas pequeñas y medianas.

También, siguiendo las tendencias de bio-energía, muchas de las fábricas de procesamiento de madera, por ejemplo, aserraderos han introducido máquinas de fabricación de briquetas de madera en sus cadenas de producción. Sin embargo, sólo 6-7 empresas en el país tienen un claro perfil de producción de briquetas, proporcionando para el mercado nacional y europeo.

Macedonia también tiene considerables recursos forestales no madereros, por ejemplo, las plantas medicinales, setas, frutas del bosque, pastos y diversas especies de caza, que puede ser utilizados por las PYME de colección especializada y procesamiento.

Hay alrededor de 2.800 especies de hongos, de las cuales 50 son comúnmente recogidos para su posterior procesamiento o venta directa. Parece que tienen un gran valor económico para la población local en las zonas rurales. Los datos sobre los valores de exportación representan un volumen de 328.693 kg a un valor estimado de alrededor de 2 millones de dólares (Estadísticas Estatales, 2001). Las empresas tienen un contrato de compra anual de una cantidad determinada con la empresa pública “Makedonski Sumi” o con los Parques Nacionales. Sin embargo, la recogida individual no está regulada en forma alguna y no se han registrado los datos de la cantidad total de las setas recogidas. También las licencias de permiso de exportación para las especies comerciales se puede obtener del Ministerio de Medio Ambiente y Ordenación del Territorio (MOEPP), pero no hay datos regionales o locales disponibles. Por lo tanto, ni todos los aspectos de sostenibilidad pueden ser evaluados en el momento ni se han previsto algunas restricciones de recolección, con la excepción de las listas de especies protegidas.

Existe amplio espectro de plantas libremente coleccionadas, utilizadas para la preparación de té o especias. Hay algunas empresas especializadas activas en este campo como Alcaloid-Skopje, Jaka-Radoviš y también la recogida individual se estima como importante. La cantidad de plantas de té exportado fue de 1.127.825 kg en 2001 con un valor de 1.453.052 dólares EE.UU.. Sin embargo, algunos otros datos anuales mencionan también el valor de 4,5 a 5 millones de dólares (Estadísticas Estatales 2008).

Frutas silvestres y frutos secos son principalmente las frutas de alta montaña, la más importante es el arándano (*Vaccinium myrtillus*), un producto utilizado principalmente para la exportación. Los datos de 2001 especifican los valores de exportación de 83.284 kg en volumen de EE.UU. \$ 86.196. Las estimaciones también especifican aproximadamente 250.000 kg de recogidas castañas anualmente y comercializados o utilizados principalmente en el país.

El número de coleccionistas se estima en aprox. 12.000 personas (USAID, 2008). Esta información surge de las cantidades compradas por las empresas, y las cantidades exportadas, con unos promedios de las cantidades de recogida de hongos, líquenes, bayas y otros productos. El número de colectores es cada vez mayor. Aunque la colección es la actividad tradicional de la población que vive cerca de los bosques, disminuyó durante las fases de la industrialización de Macedonia. La colección fue nuevamente re-introducida porque el mercado exigía grandes cantidades y la adquisición de los productos fue muy favorable en la década de 1990. Muchas personas de edad mediana o ancianos, desempleados, saliendo de las grandes empresas a la quiebra se involucraron como los coleccionistas. Presionados por la gran pobreza y las oportunidades de empleo limitadas, las zonas de elevada altitud en Macedonia siguen su tradición de colección. Hay aproximadamente 80 empresas compradoras y alrededor de otros 100 independientes, operadores no registrados.

El tratamiento es organizado por alrededor de 20-30 empresas en Macedonia, donde las estimaciones son que alrededor de 600 personas tienen un empleo permanente. Las empresas contratan alrededor de 3000 personas más en el tratamiento durante la estación. Las empresas de tratamiento organizan la exportación de los productos. En un panorama general, alrededor de 20.000 familias en Macedonia tienen vínculos regulares en el sector, al menos estacionalmente.

Un acoplamiento claro de estas pequeñas empresas o de las actividades no registradas en los bosques privados no pueden ser vistos. Como los bosques privados son pequeños, en promedio, fragmentados en un número de parcelas catastrales desplazadas, relacionados con algunas dificultades administrativas en la gestión, la mayoría de los propietarios de bosques privados el usan los bosques para la producción de combustibles de madera o para su propio consumo en cantidades principalmente no registradas. Esto significa que los propietarios de los bosques casi no tienen producto de valor comercial en el cual se puede basar una empresa o para invertir. Sin embargo, los derechos de propiedad desempeñan un papel central, ya que ni la colección PFNM, ni la caza, por ejemplo, está regulada de manera que el propietario del bosque podría tener posibilidades de desarrollo de negocios de los productos que posee.

6: RESUMEN DE LA SITUACIÓN DE LAS PYME Y DE LA INVERSIÓN SOBRE LA BASE DE EXPERIENCIAS DE PAÍSES SELECCIONADOS

En conclusión, es evidente que en Europa Sudeste y los Balcanes occidentales, la selvicultura no estatal es, en general, todavía menos desarrollada y está en necesidad de mejora de la política o reforma, inversiones y capacitación. Los propietarios de bosques privados y comunitarios tienen dificultades para participar adecuadamente en la política de fijación de las dimensiones nacionales y aspectos intersectoriales, como por ejemplo, ejecución de los programas forestales nacionales. Este es también el caso de Albania y de Macedonia, a pesar de que hay organizaciones a nivel nacional de los propietarios de bosques para la representación de intereses ya existentes (2008). Sin embargo, se ha avanzado en los últimos años sobre esta cuestión en la mayoría de los países de los Balcanes occidentales. En general, se puede afirmar que la propiedad no estatal de los bosques en los países de la SEE se enfrenta al problema común de una política no abierta y marco de financiamiento que no apoya su funcionamiento correcto. Esto es en parte herencia de la práctica jurídica en la época socialista, por ejemplo, Ex-Yugoslavia, donde la propiedad privada sobre los bosques era jurídicamente posible, pero en la práctica y en cuanto a la gestión fuertemente restringida. Tampoco existía alguna organización de propietarios. En Albania, incluso no se permitía propiedad privada de cualquier tipo durante el régimen socialista. Después de los cambios políticos de los últimos 15 años, la restitución ha progresado, pero la mayoría de los países de Europa Sudeste no tienen o apenas han superado el marco de condiciones desfavorables en las reformas de organización, conflicto de responsabilidad o problemas de apoyo financiero. Por lo tanto, poco desarrollo de la selvicultura no-estatal se llevó a cabo. Por consiguiente, los propietarios de bosques aún no están organizados o su representación es relativamente baja en las pocas organizaciones existentes y su potencial económico y social aún no está explorado.

Los problemas más graves de las empresas y los empresarios son en parte de carácter técnico, relativas a los equipos obsoletos y la maquinaria, pero lo más sorprendente es la situación financiera desfavorable con costosos préstamos comerciales, la falta de incentivos para la modernización y los fondos de desarrollo de las PYME, así como la deficiente infraestructura. Fuerza de trabajo no calificada obstaculiza seriamente el desarrollo empresarial, ya que carece no sólo de iniciativa, sino también de diversas capacidades. La debilidad general y los problemas de las PYME incluyen: a) falta de oportunidad para el negocio auto-financiado debido al bajo nivel de capital operativo disponible, b) actividades de inversión limitadas del sector financiero en las empresas forestales, c) la falta de información sobre las oportunidades financieras existentes .

Por otra parte, los puntos fuertes considerable de las PYME en los sectores de selvicultura y industria basada en madera son, por ejemplo la cooperación establecida con las empresas estatales de gestión forestal creando una demanda estable y mercado a nivel local. Este enlace conduce también a una participación significativa en la creación de las cadenas de valor de la madera o productos forestales no-madereros. Los cambios del mercado también pueden ser seguidos rápidamente y la contribución al desarrollo rural con finanzas reales y política de fondo está alto en la agenda de Europa para los países con aspiraciones de ser miembros de la UE. Sin embargo, la disponibilidad de recursos de los bosques privados /comunitarios varía mucho entre los países, como por ejemplo, en Serbia, Croacia y Albania es significativo, mientras que en otras, como Macedonia o Montenegro, es más limitado.

Sin embargo, la realización de este potencial está condicionada por la existencia de un marco que permita, por un lado, y su cooperación en el otro. Con el fin de movilizar a los propietarios forestales privados, es necesario intensificar las actividades de sus organizaciones y hacer enlaces a los gobiernos locales, las agrupaciones y asociaciones de empresarios o comerciales.

Las mayores amenazas para el desarrollo de las PYME basados en los bosques en ESE son los frecuentes cambios en las condiciones empresariales, como los reglamentos financieros, las tasas e impuestos, así como los cambios en las condiciones del comercio de exportación. También grandes amenazas para los exportadores son las cambio inestables de divisas y la falta de una política de desarrollo de peso, la competencia desleal de la economía ilegal “gris,” y capital de inversión costoso y inaccesible.

En la industria de transformación de la madera hay oportunidades para la diversificación de productos, dada la expansión de, por ejemplo el sector de la construcción de Montenegro y el alto nivel de importaciones de productos de madera final. La orientación hacia el producto y el mercado son de importancia clave. Capacidades de planificación de negocios son cruciales cuando se trata de proyectos de inversión y las evaluaciones.

En las economías desarrolladas, la financiación por crédito es principalmente realizada a bases comerciales, sin embargo, a través de bancos comerciales. En Macedonia, últimamente la financiación de las PYME es cada vez más transparente, haciendo las condiciones de crédito más accesibles a los empresarios en general. Sin embargo, en la mayoría de los casos, los bancos no han tomado un riesgo cuando se trata de financiación de las PYME (Stojanovska 2009). Los bancos han reportado los siguientes como los problemas más importantes relacionados con los préstamos a las PYME:

- ➔ Los análisis de riesgos estiman probabilidades de riesgo demasiado altos y valores;
- ➔ La falta de suficiente seguridad (garantía) provistos por las PYME;
- ➔ Un pequeño porcentaje de los créditos devueltos por las PYME debido a los altos gastos de operación;
- ➔ Falta de entrenamiento en gestión y capacidades empresariales;
- ➔ Pobres y otros informes financieros que hacen que la evaluación financiera de las empresas no sea apropiada;
- ➔ Las estrategias de créditos bancarios adversos que no están de acuerdo con las necesidades de las PYME.

Las oportunidades disponibles para las PYME, por lo tanto dependen en gran medida de los préstamos gubernamentales o programas internacionales financieros proporcionados por ejemplo, por PHARE (UE), el FIDA (ONU), Fondo de las PYME (USAID), Fondo de Desarrollo Económico SOROS, Banco Europeo de Inversiones (BEI), los gobiernos de Italia, Alemania y Países Bajos, créditos de exportación de las PYME. El valor total de estos programas alcanzaron 96 millones € ambientados y programados de manera diferente, pero da la magnitud disponible para el desarrollo de las PYME en general en Macedonia.¹⁵ Sin embargo, las PYME relacionados con la silvicultura a menudo no es elegibles o todavía no tienen éxito en presionar para los programas financieros del gobierno o internacionalmente basados programas de financiación. Esta lamentable situación se refiere en general a los PECO y no sólo en el sector forestal privado en ESE.

En Macedonia, la Agencia para iniciativa empresarial se creó en 2005 (APERM), con la responsabilidad de realizar los programas y proyectos gubernamentales, así como otros proyectos apoyados por donantes externos. La Agencia presenta solicitudes para proyectos en sus centros regionales. Además, también hay 7 llamadas incubadoras de empresas en Ohrid, Delcevo, Makedonska Kamenica, Stip, Prilep, Strumica, y Veles. Tres de las agencias para desarrollo tecnológico se establecieron en las Facultades de Ingeniería Mecánica y Agricultura en Skopje, y en la Facultad de Tecnología de Bitola. Las empresas del sector privado establecieron nuevas cámaras y organizaciones sectoriales, que han ampliado los servicios ofrecidos a las PYME. Apoyo adicional se proporciona en forma de cursos de capacitación y seminarios organizados por APERM y realizados por los centros regionales. Estos cubren la mayoría de los servicios en el área de gestión básica, mercadeo y contabilidad. Programa

de vales de servicios de consultoría se realiza con el objetivo de ayudar a los empresarios potenciales que necesitan ayuda y apoyo de consultoría en la gestión de sus empresas.

En general, las medidas adoptadas para apoyo no financiero ofrecen ayuda a los empresarios a mejorar y fortalecer sus habilidades de gestión empresarial para aumentar su competitividad. En estas actividades las empresas basadas en selvicultura tienen el derecho de participar, pero no existen registros específicos de su participación.

El aporte concreto está también proporcionado por las actividades de financiación internacional. Por ejemplo, en los años 2000 y 2001 hubo 30 proyectos en funcionamiento sólo en Macedonia sobre el desarrollo de las PYME y la gestión. Estos proyectos abordan parcialmente los servicios financieros, tales como los créditos, inversiones y subvenciones, y en parte dieron seminarios para la capacitación, asistencia técnica, campañas o servicios de consultoría (Stojanovska et al. 2009). El Programa de Estimulación a la iniciativa empresarial en Macedonia (ESP), patrocinado por la Agencia Suiza para el Desarrollo, con un presupuesto total de 3 millones de francos suizos durante 3 años, y el Programa para el Desarrollo de la capacidad empresarial, innovación y la competitividad de las pequeñas y medianas empresas de 2007 a 2010 son los dos programas que parecen ser de mayor importancia para este documento. El programa se ejecutará a través del Departamento de Iniciativa Empresarial y Competitividad del Ministerio de Economía y la Iniciativa Empresarial y Competitividad Nacional del Consejo, así como a través de otros ministerios.

El diseño de intervenciones para desarrollar Servicios de Desarrollo Empresarial para los PYME basados en selvicultura requiere comprensión de la situación existente y los mercados. También significa identificar las debilidades y oportunidades en la demanda de prestación de dichos servicios. Este conocimiento puede ayudar a: a) identificar los mecanismos locales de prestación de servicios y pago, b) elegir la estrategia de intervención y los instrumentos; c) identificar las instituciones y redes locales. Como resultado de estas actividades, la demanda de BDS generales y específicos para la selvicultura aumentará.

Teniendo esto en cuenta, las necesidades de las PYMES de base forestal son:

- ➔ Mejora del acceso a la financiación;
- ➔ Desarrollo de capacidades para el desarrollo empresarial y análisis de mercado
- ➔ Apoyo a los proveedores de servicios para mejorar su equipamiento a través de las opciones de financiación y información, apoyo en entrenamiento, etc
- ➔ Establecimiento de servicios de asesoramiento para garantizar el suministro sostenible de materias primas
- ➔ Proporcionar información sobre los nuevos mercados existentes y potenciales, la mejora de equipos y la comprensión de cómo registrar sus negocios

PYME basados en selvicultura o vinculadas existen principalmente en los aserraderos, fabricación de briquetas y NWFP, procesamiento y operaciones de tala/transporte. El enlace de negocios a estos PYME en la selvicultura privada o comunitaria, sin embargo, falta en gran parte.

7: OBSERVACIONES FINALES

Es evidente que en ESE hay una necesidad de un enfoque coordinado en la mejora de la selvicultura de pequeña escala.

Por lo tanto la inversión debe abarcar no sólo las dificultades financieras o problemas sino también, a) apoyar la capacitación básica y b) las condiciones marco de la política, como la legislación y marco institucional relativos a la silvicultura de pequeña escala.

Por otro lado, los cambios institucionales básicos requieren una política de incentivo fuerte en todas partes. Silvicultura de pequeña escala no ha sido prioridad en la mayoría de los países de ESE en las políticas de silvicultura o economía/PYME hasta ahora. El desarrollo de políticas en ESE últimamente aplicó instrumentos de política moderna, como los programas forestales nacionales o programas que aborden el desarrollo de las empresas del sector forestal o el sector de las PYME en general. Debido a los elementos modernos de la política en eso, como la participación de los interesados o la coordinación intersectorial, la silvicultura privada se abordó en estos documentos y procesos. Se puede afirmar que esta cuestión tiene más atención, como fue el caso en la mayoría de países de ESE antes. Este desarrollo ha sido ampliamente reforzado por la nueva propiedad y las condiciones de la política democrática, por supuesto, lo que resulta en el sector forestal privado tener ya una voz en el plano nacional.

Sin embargo, aparte de Croacia, donde una reforma sustancial de la administración forestal privada y la reglamentación financiera se llevó a cabo, poco se ha logrado en este sentido en el resto de los países.

Un enfoque global a la cuestión de las inversiones es, por lo tanto, difícil de esperar cuando se trata de la aplicación de los documentos de política nacional forestal en asuntos de silvicultura privada o comunitaria. La nueva legislación de Macedonia y Serbia se ocupará de las reformas administrativas del sector forestal privado. Sin embargo, esto todavía no es visible, y ciertamente no se despejarán todas las contradicciones en la legislación sobre la aplicación de los derechos de propiedad de los bosques privados. Sin embargo, un desarrollo es ciertamente posible.

La creación de capacidad resulta ser sustancial en la silvicultura privada y comunitaria en ESE como las actividades comerciales en general no están desarrolladas, pero requieren más habilidades para ser exitosos y estables. En este sentido, varias actividades se han realizado relacionados a las diferentes partes interesadas en la silvicultura. En el sector forestal privado, parece ser esencial que los propietarios forestales organizados se hagan visibles y obtener ayuda. Esto es más eficaz si sus organizaciones prestan servicios de asesoramiento, como las empresas de servicios no están activas todavía. Este aspecto necesita capacidad de organización para que, por ejemplo las asociaciones de propietarios forestales privados sean agentes de los propietarios de los bosques en la gestión o presión política. Sin embargo, la cuestión más difícil resulta ser fomento de la confianza del sector financiero al sector forestal privado subdesarrollado o comunal como área de negocios. Aún se necesita mucho para mejorar los vínculos de negocios en el sector forestal privado.

Este documento sin embargo, no puede responder qué aspecto de los tres es de mayor prioridad, ya que están tan estrechamente interrelacionados y son interdependientes. Tal vez el Diálogo puede dar más aclaraciones sobre este dilema y proporcionar no sólo el intercambio, sino también creación de un visión para la silvicultura privada y comunal en la ESE sobre el tema de las inversiones.

ENDNOTES

¹ Dr. Stojanovska Makedonka, Profesor Asistente, Facultad de Ciencias Forestales, Skopje, Macedonia

² Sr. Nenad Petrovic, Asistente de Investigación, Facultad de Ciencias Forestales, Belgrado, Serbia

³ Dr. Attila Lengyel, Asesor de Política PECO, Confederación Europea de Propietarios de Bosques

⁴ Europa Sudeste es referida aquí en el sentido de MCPFE subregiones por países en general por Albania, Bosnia y Herzegovina, Bulgaria, Chipre, Grecia, Montenegro, Moldova, Rumania, Serbia, FYR Macedonia, Turkia (MCPFE 2007).

⁵ Cifra se refiere a los bosques almacenados únicamente, sin los llamados bosques abiertos, que cubren aproximadamente 557.000 ha (Inventario Forestal Nacional, 2004).

- ⁶ Fuentes oficiales de información sobre área forestal. Es evidente que no hay suficiente datos calificados sobre los bosques privados tampoco. La estrategia para Desarrollo Sostenible de Selvicultura planea solucionar los asuntos de estadísticas poco fiables sobre bosques (2005) (Trendafilov et al. 2008).
- ⁷ “En vez de opciones para gestión activa de bosques, los propietarios de bosques han sido puestos en posición de usuarios pasivos de servicios prestados por los servicios públicos de las municipalidades en cuanto a todas las otras medidas de gestión de bosques, mara de árboles y estampa de madera.” (Damjanovic, 1986).
- ⁸ La Ley de Bosques de 1991 introdujo el término “tareas profesionales y técnicas” en los bosques privados. Estos se refieren a 1) otorgación de licencias para tala a propietarios de bosques, 2) marca de árboles en bosques privados, 3) otorgación de licencias para transporte de leña y madera a los dueños de bosques, 4) organización de actividades en el campo de protección de bosques en los bosques privados.
- ⁹ Cada propietario que realiza tala en su bosque está obligado a pagar tasa de servicio de 3% del valor comercial de la Madera. La tasa se paga a la Empresa Pública Srbijasume y será calculada en el presupuesto del estado. La selvicultura y la protección de los bosques serán financiados de esta fuente. Sin embargo, hasta ahora solo las medidas en los bosques del estado han sido financiadas de esta fuente.
- ¹⁰ La política comunista del estado de abrir tierras agrícolas hasta en las zonas montañosas ha llevado a la destrucción de bosques de gran valor. No siendo buenos para producción de cultivo, muchos fueron abandonados después de solo uno o dos años. Bajo esta política muchos bosques fueron destruidos, principalmente en la vecindad de aldeas. Actualmente estas tierras son las más degradadas por razones del excesivo corte y pasto, combinados con incendios periódicos. (MOAF, 1998).
- ¹¹ Los propietarios de bosques privados son responsable de las medidas ambientales referentes a las tierras utilizadas para la producción de madera, pasto de ganado y el coste de estas medidas. Tienen que separar de la selvicultura ciertos hábitats pequeños, normalmente menos de 0.5 ha en área, con flora y fauna escasas o en peligro. Sin embargo, si los costes son muy altos, el estado debe compensar al dueño. (Lako 2008).
- ¹² Agency for Forests relates to all state and private forests. It should be an independent public forest institution under the authority of the related Ministry (Nonic, Milijic 2008).
- ¹³ Un estudio sobre PYME en la municipalidad de Majdanpek en Noreste de Serbia que incluye a propietarios/administradores de 9 PYME declararon que sus actividades básicas son corte, traslado, arrastre y transporte de surtidos de Madera, construcción de carreteras forestales y pistas de derrapaje, como también la producción de carbón de leña en tres y producción de maderos en un caso (FORNET 2009).
- ¹⁴ Un ejemplo típico es la Cámara de Comercio y sus asociaciones filiales. Todas las empresas estatales y cooperativas, por ejemplo, empresas de procesamiento de la madera, participaron en esta organización en el pasado. Hoy en día casi todas las unidades de producción son privadas. Sin embargo, la estructura de la Cámara, se mantuvo prácticamente sin cambios y sin embargo, ofrece básicamente los servicios para unas pocas empresas sobrantes. (Nonic, Milijic 2008).
- ¹⁵ Vease en más detalle en Lineas de credito de donators en Macedonia – Ministerio de Economía.

REFERENCIAS

Begus, J. (2006): Informe de Consultor Internacional para el Desarrollo de Capacidades de la Función Pública del Servicio Forestal y Asociaciones Privadas de Propietarios de Bosques. FAO/GCP/FRY/003/FIN Proyecto “Desarrollo del Sector Forestal en Serbia,” www.forestryprojectserbia.org, Belgrado.

Centro de Investigación y formulación de políticas; Centro de Investigación y formulación de políticas, CPRM equipo, Coordinación de proyectos, Comisión Europea, Instituto Austríaco para las PYME (2008): panorama de los problemas pertinentes de la Empresa Familiar—Macedonia. Danilovi M. (2008):

“La explotación de los bosques de propiedad privada” Proyecto educativo por MAFWP Dirección de bosques, Facultad de Ciencias Forestales, Universidad de Belgrado.

Instituto Forestal Europeo (EFI) (2007): El mapa de los bosques de Europa. http://www.efi.int/portal/virtual_library/information_services/mapping_services/forest_map_of_europe/.

Fornet Ltd. (2009.): “Empresas de base forestal, sus funciones y su potencial para contribuir al desarrollo económico del municipio de Majdanpek”—Estudio de viabilidad, proyecto GTZ-KD “El desarrollo económico de los municipios de la región del Danubio.”

Lako, T. (2008): Status quo de análisis—Análisis de los bosques comunales y privados en Albania y su papel en el proceso de la Estrategia Nacional Forestal. Banco Mundial—PROFOR, Confederación Europea de Propietarios de Bosques, Lovrenčević, Sopron, 81.

Conferencia Ministerial sobre la Protección de los Bosques en Europa (MCPFE), (2007 Unidad de Enlace de Varsovia): Estado de los bosques de Europa 2007—El informe CMPBE sobre gestión sostenible de los bosques en Europa. Varsovia.

Medarevic, M., Bankovic, S. 2008. Bosques de la Serbia de hoy. Bosques N ° 100, Srbijasume, Belgrado, 6–11. Nicholson K., Radosavljevic A., Zaric V (2006.): “Report of mission on development of small and medium sized forest-based enterprises”—Preliminary Planning Phase and Phase 1 of Market Analysis and Development (MA&D) FAO Project GCP/FRY/003/FIN “Forest Sector Development in Serbia.”

Nonic, D., (2004): Organización de Bosques en transición: Relaciones de Forestal del Estado y las instituciones privadas de Propietarios de Bosques. Tesis de Doctorado, Facultad de Ciencias Forestales, Belgrado, 232.

Nonic, D., Herbst, P. (2005): Fragen des Privatwaldsektors in Serbien. Forstzeitung 7, Österreichischer Agrarverlag, Viena, 32–33.

Nonic, D., Milijic, V. (2008): Status quo de análisis: Privado Forestal en Serbia y su papel en la PFN / proceso de NFS. Banco Mundial—PROFOR, Confederación de Propietarios de Bosques Europeos, imprimir Lovrenčević Sopron, 95.

Nonic, D., Tomic, N., Markovic, J., Herbst, P., Krajcic, D. (2006): Organización de los propietarios de bosques privados en Serbia, en comparación con Alemania, Austria, Eslovenia y otros países de Europa Central. Forstwissenschaftliche Beiträge Forstpolitik und Forstökonomie, nr. 35, ETH, Zurich, 95–106.

Asociaciones Privadas de Propietarios de Bosques de formación en los Balcanes occidentales (PRIFORT) proyecto de investigación inédito investigación de la documentación (2009). En Glück, P. et al. (2009): las condiciones previas para la formación de asociaciones de interés privado de Propietarios de Bosques en la Región de los Balcanes Occidentales.

Radosavljevi A., Kisin B., Kaurin R. (2008.): “Informe Final” del Proyecto FAO GCP/FRY/003/FIN “Desarrollo del Sector Forestal en Serbia.”

Radosavljevic A., A. Fransen, Balic A. (2009.): “Bosque de análisis relacionados con las PYME y la formación en Montenegro—Informe de la primera etapa” SNV apoyo a los programas del sector forestal a Montenegro.

Radosavljevi T. (2008): “Marketing de base: Comercialización de productos forestales no madereros,” el trabajo de diploma, Facultad de Ciencias Forestales, Universidad de Belgrado.

Rankovic, N. y Noni, D. (eds.). (2002): La privatización en el sector forestal. Volúmenes I y II. Facultad de Ciencias Forestales de la Universidad de Belgrado, Serbia, Belgrado.

Savik, N. (2009): Analisis de la competitividad de la industria forestal en la República de Macedonia, Tesis de Maestría (FOPER), Belgrado, Serbia;

Schmithüsen F., Kaiser, B., Schmidhauser, A., Mellinghoff, St., Kammerhofer, AW (2006): Preduzetništvo u šumarstvu i drvnoj industriji-osnove menadžmeta i poslovanja. Centar za izdava ku delatnost Ekonomskog fakulteta u Beogradu.

Agencia Serbia para el Desarrollo de la PYME y el espíritu empresarial (2008.): “Informe Anual de Trabajo para 2007.”

Anuario Estadístico de la República de Macedonia (2004): Montes; Oficina Estatal de Estadística de la República de Macedonia.

El Diálogo Forestal (TFD) (2009): Invertir en el sector forestal controlado localmente: Mejorar la calidad y cantidad. Concept paper. http://environment.yale.edu/tfd/uploads/ILCF_Concept_Paper-2009.pdf

Trendafilov, A., Atanasovska, JR, Simovski, B. (2008): Status quo de análisis—Análisis del sector forestal privado en Macedonia y su papel en el proceso de la Estrategia Nacional Forestal. Banco Mundial—PROFOR, Confederación Europea de Propietarios de Bosques, Lover print, Sopron, 83.

El trabajo de The Forests Dialogue es implementado por el Secretariado que reside en la School of Forestry and Environmental Studies (F&ES) en la Universidad de Yale en los Estados Unidos. TFD en un programa autónomo compuesto de individuos y gobernado por un Comité Directivo que representa las mayores partes interesadas en temas relacionados a bosques. Los comunicados, reportes, y conclusiones de TFD no representan necesariamente las opiniones de los docentes de F&ES.

Toda pregunta debería ser dirigida a Gary Dunning en TFD: info@theforestdialogue.org.